



„Roadmap Gasversorgungsgesetz“

Dr. Michael Merker

Erdgastagung 2015, Freitag, 20. März 2015

*“From insight
to impact”* 



Verbändevereinbarung

- **Anpassungen per 1.1.2015**
 - Gebuchte Kapazität bei mehrjährigen Vertragslaufzeiten neu anpassbar (Vorlauf: 1 Monat auf Ende Vertragsjahr; Ziff. 5.5 ANB)
 - Unentgeltliche Renominationen für Bilanzgruppenbetreiber von 60/Monat auf 120/Monat erhöht (Ziff. 6.3 Bilanzgruppenvertrag)
 - Kosten Kompressorengas neu in überregionalem Netznutzungsentgelt enthalten (Ziff. 10.3 ANB)

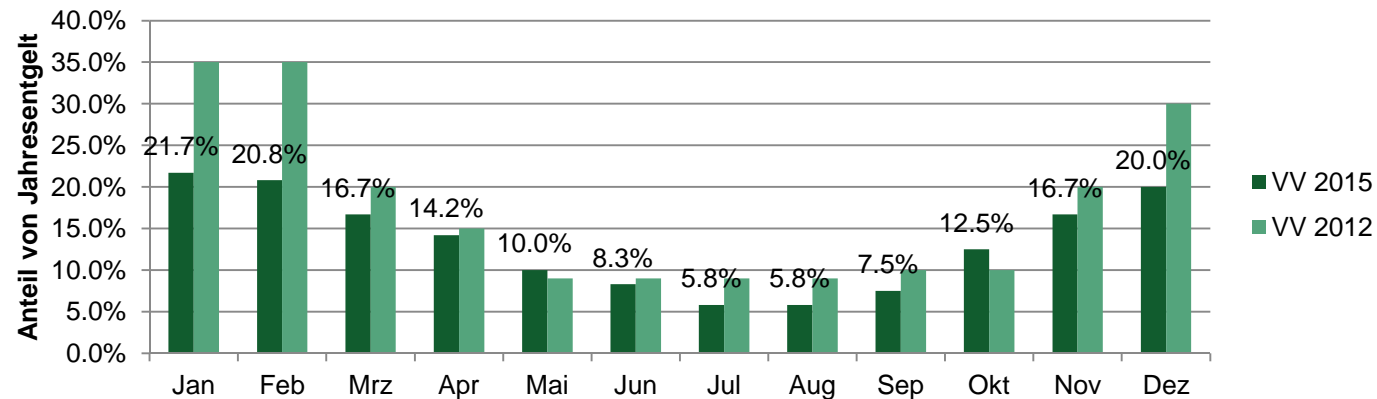




Verbändevereinbarung

- Sicherheitsleistung bei Abschluss NNV entfällt bei Rating S & P BBB (oder äquivalent)
- Messgeräte sind neu im Eigentum des Netzbetreibers (alte: Wahlmöglichkeit Kunde), Amortisation 5 Jahre
- Einführung saisonales Netznutzungsentgelt nach Modell des belgischen Netzbetreibers Fluxys

Saisonale Netznutzungsentgelte im Vergleich





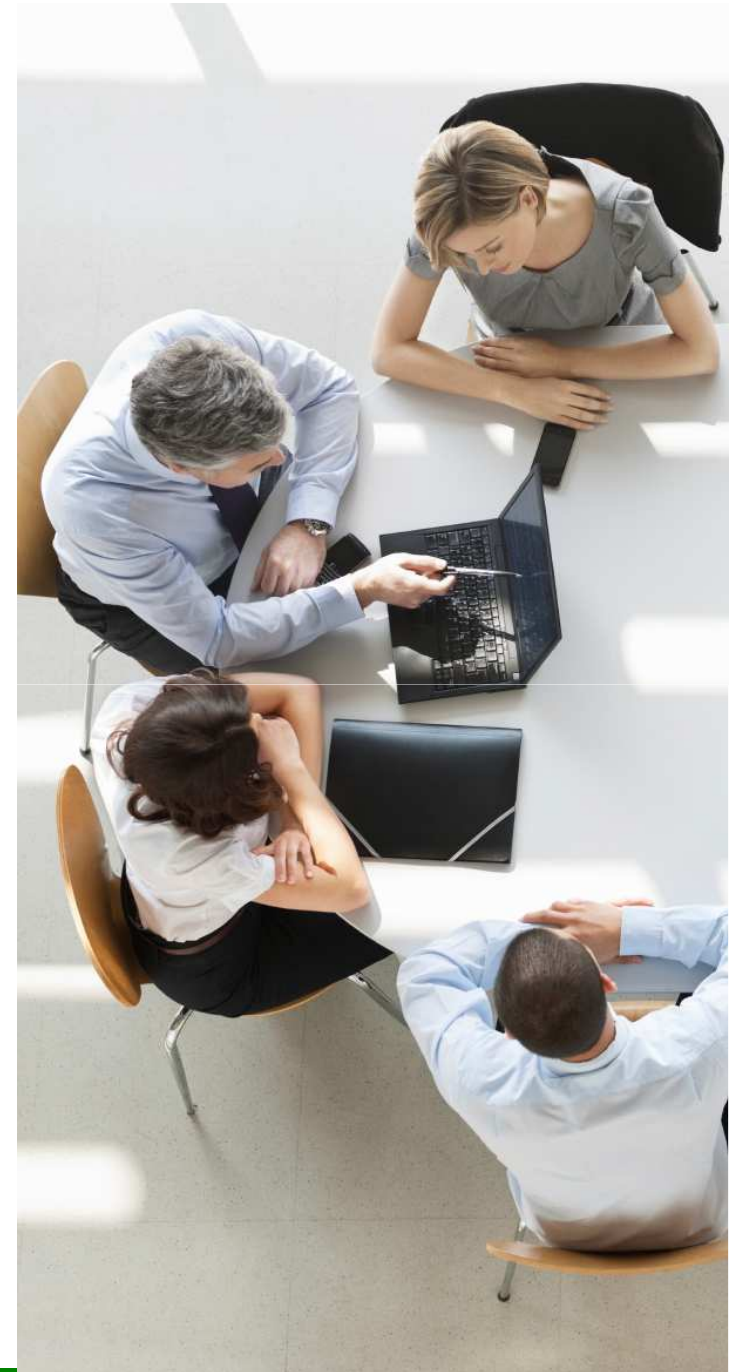
Verbändevereinbarung

- (Mögliche) Anpassungen per **1.10.2015**
 - Senkung der Netzzugangsbeschränkung auf 150 Nm³/h (weiterhin beschränkt auf „Prozessgas“)
 - andere Anpassungen ?
 - Toleranzbänder ?
 - Pönalisierung ?
 - Tagesbilanzierung ?
- (Mögliche) Anpassungen per **1.10.2016**
 - Einführung entry-exit-Marktmodell



Auseinandersetzungen ? 2014/2015 ?

- Verbändevereinbarung sieht Schlichtungsverfahren vor
Präsidien der Verhandlungsdelegation vor
- im letzten Jahr 1 Fall – wurde durch Vergleich erledigt
- Aussichten ?





Preisüberwachung

- Analyse der überregionalen und regionalen NNE 2013 / 2014 durch Preisüberwacher
- Erstes Ergebnis: Verdacht auf zu hohe Netznutzungsentgelte
- Mehrmonatige Verhandlungen zwischen Swissgas, GazNat SA, Erdgas Zentralschweiz, GVM und EGO
- Ergebnis: Einvernehmliche Regelung (Art. 9 PüG)



– **Inhalt:**

- unpräjudizieller Kompromiss
 - Senkung des NNE um \emptyset 9.38 %
 - Änderung der Kalkulation (Kapitalkosten auf ursprünglichen Anschaffungs- und Herstellkosten)
 - Senkung WACC neu auf 4.9 % (beinhaltend Risikozuschlag von 0.2 %) per 1.1.15
 - Bildung einer Investitionsreserve
- Regelung gilt bis Inkraftsetzung Gasversorgungsgesetz (längstens bis Ende 2019)



Benchmark-Studie Netznutzungsentgelt

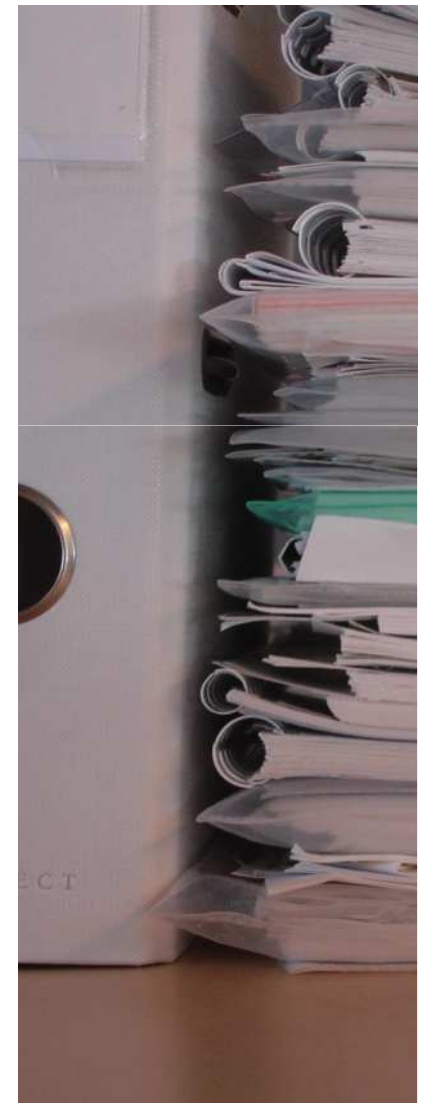
- Gaswirtschaft (VSG), Industrie (IGE / IGEB) und BFE haben **Benchmark-Studie Netzentgelte** in Auftrag gegeben:
 - Vergleich innerhalb CH
 - Vergleich mit Netzen in Bayern und Baden-Württemberg
- SwissEconomics und Polynomics
- Ergebnisse und Präsentation ?





Gasversorgungsgesetz (GasVG)

- BFE: Ausschreibung von 4 Studien und 1 Mandat
Zweitmeinung zu den Studien (**5 Lose**)
 - **Los 2: Vorgehensweise Öffnung Gasmarkt CH**
 - Heute CH / **EU** (200 / 150 / **0**)
 - 2 Hauptvarianten:
 - vollständige Marktöffnung
 - schrittweise Marktöffnung





Gasversorgungsgesetz (GasVG)

- **Los 3: Studie Netzzugang CH mit folgenden Themengebieten**
 - *entry-exit-Modell* (freie Buchung überall in CH für alle? exit-Punkte auch im lokalen Netz? Umgang mit langfristig gebuchten Kapazitäten)
 - *Kapazitäten* (Engpässe ja/nein; Vergabemodalitäten bei Engpässen)
 - *Marktgebiet* (wie gross, VHP?)
 - *Nominierungssystem* (EU-CH)





Gasversorgungsgesetz (GasVG)

- **Los 4: Studie zum zukünftigen Bilanzierungssystem Gas in der CH**
 - Ausgleichsregeln
 - Entgeltregeln für Ausgleich
 - Virtueller Austauschpunkt
 - Regelenergiebedarf im CH-Gasversorgungssystem
- **Los 5: Studie betreffend Netzkosten und Netztarife**
 - Netztarifierungssystem
 - Anlagenbewertung / Kostenermittlung
 - Kostenwälzung / Tarifgrundsätze

10,45	15,94	26,30	37,59	35,44	36,06
13,58	25,00	36,50	22,02	35,94	7,77
36,87	22,30	36,04	7,81	4,99	12

Tagung mit Mehrwert

CC Energy Management (ior/cf-HSG)
Universität St.Gallen
Bodanstrasse 6
9000 St.Gallen
+41 (0)71 224 20 89
energymanagement@unisg.ch
www.energymanagement.unisg.ch

